

# KAMAMI

## KAmoLM4950 (PL)



Rev. 20240212174037

Źródło: [https://wiki.kamamilabs.com/index.php/KAmoLM4950\\_\(PL\)](https://wiki.kamamilabs.com/index.php/KAmoLM4950_(PL))

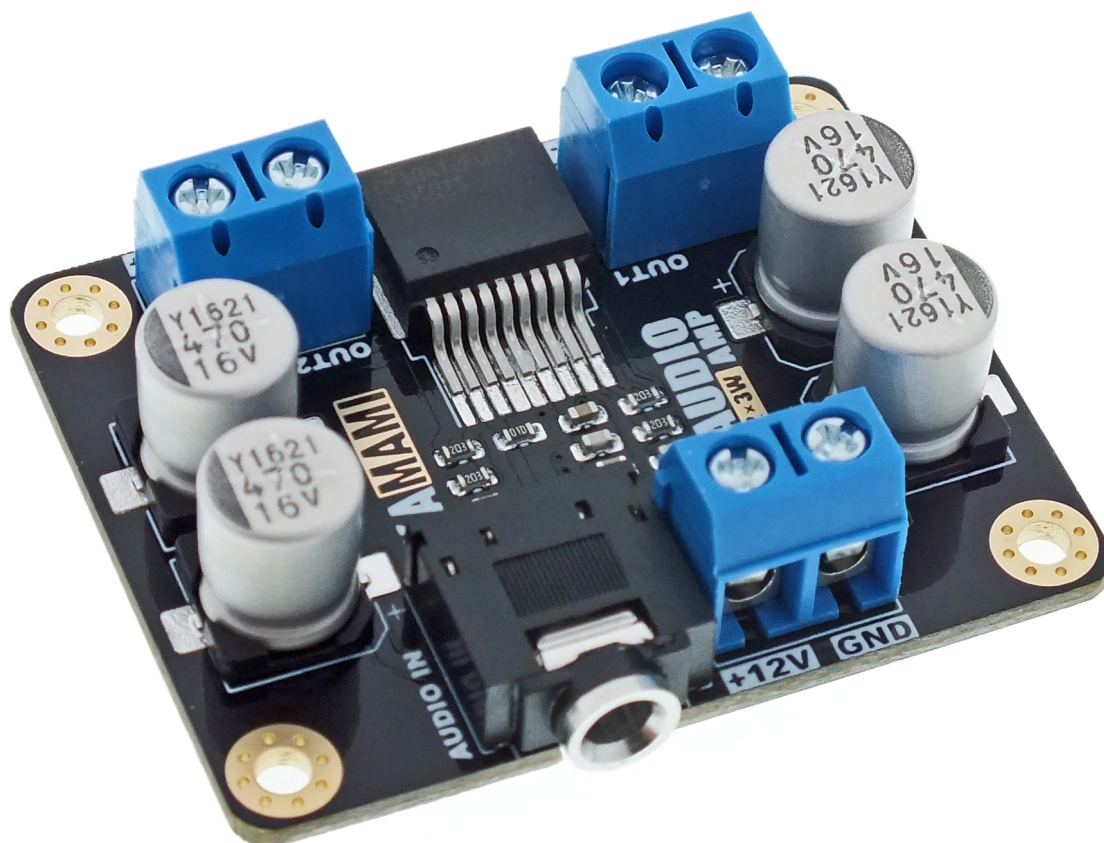
**Spis treści**

Podstawowe cechy i parametry .....	1
Wyposażenie standardowe .....	2
Schemat elektryczny .....	3
Widok płytki drukowanej .....	4
Zasilanie .....	5
Wejście audio .....	6
Wyjścia głośnikowe .....	7
Podłączenie .....	8

## Opis

KAmodLM4950 - Wzmacniacz mocy 2x3 W.

Moduł wzmacniacza mocy audio oparty na układzie LM4950. Ma dwa kanały o mocy 3 W. Wzmacniacz zasilany jest napięciem z zakresu od 10 do 15V dołączanym do złącza śrubowego. Wejście audio wyprowadzone zostało na standardowym złączu Jack 3,5 mm, natomiast wyjścia głośnikowe są dostępne na złączach śrubowych. Moduł zapewnia dobrą jakość dźwięku przy niewielkim zużyciu energii, jest kompaktowy i łatwy w użyciu. Idealnie sprawdzi się w systemach audio o niewielkich mocach, takich jak przenośne odtwarzacze muzyki, głośniki komputerowe, radiodiodniki przenośne itp. Może zostać użyty również w serwisie jako alternatywa dla oryginalnego, uszkodzonego wzmacniacza.



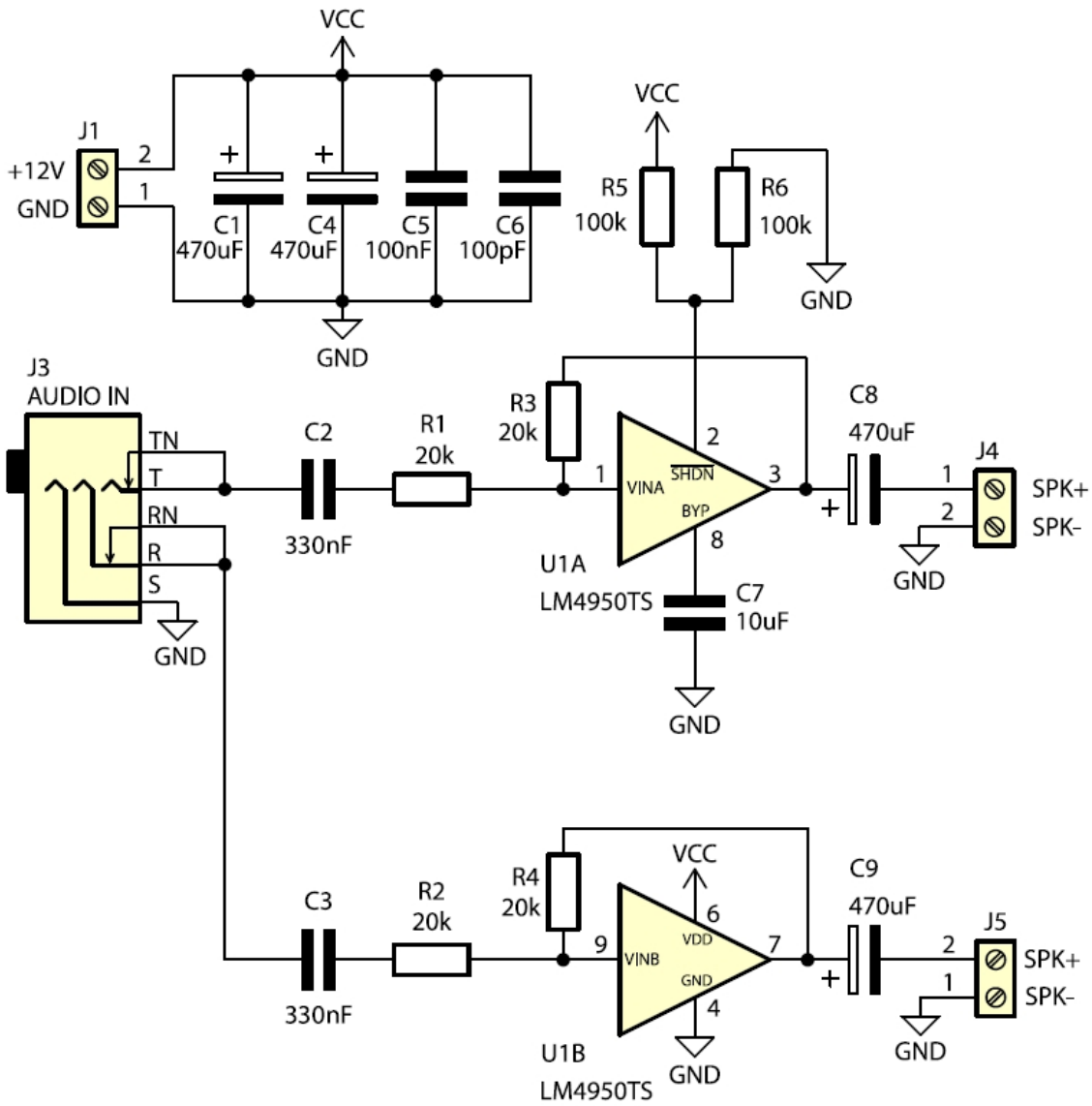
## Podstawowe cechy i parametry

- liczba kanałów: 2
- moc wyjściowa 2 x 3 W (12 V / 4 Ω)
- zasilanie: 10 - 15 VDC, złącze śrubowe
- wejście audio: gniazdo Jack 3,5mm
- wyjścia głośników: złącza śrubowe
- impedancja głośników: od 4 Ω do 8 Ω
- wbudowane zabezpieczenia termiczne i przeciwzwarciowe
- wymiary: 48 x 38 x 15 mm

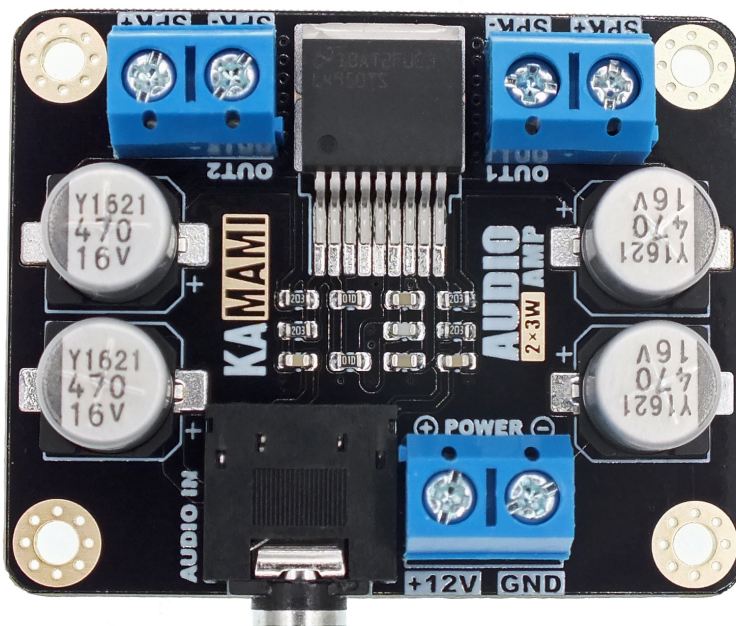
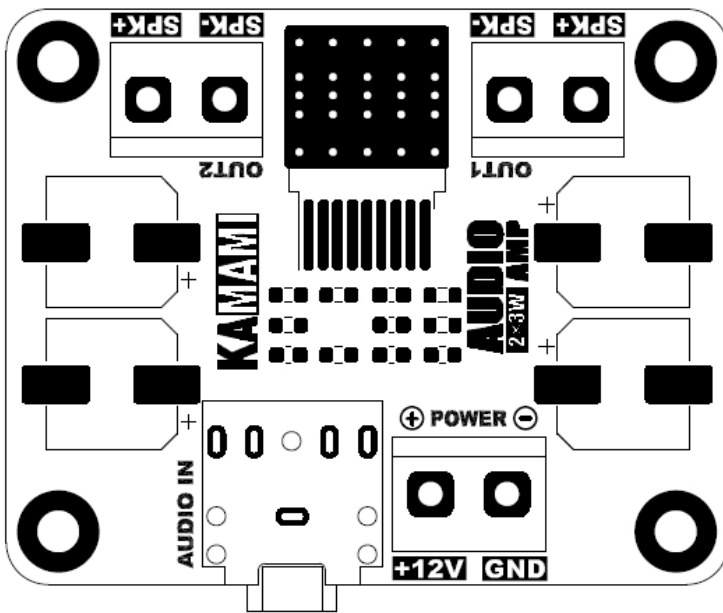
## Wyposażenie standardowe

Kod	Opis
<b>KAmoLM4950</b>	• Zmontowany i uruchomiony moduł

# Schemat elektryczny

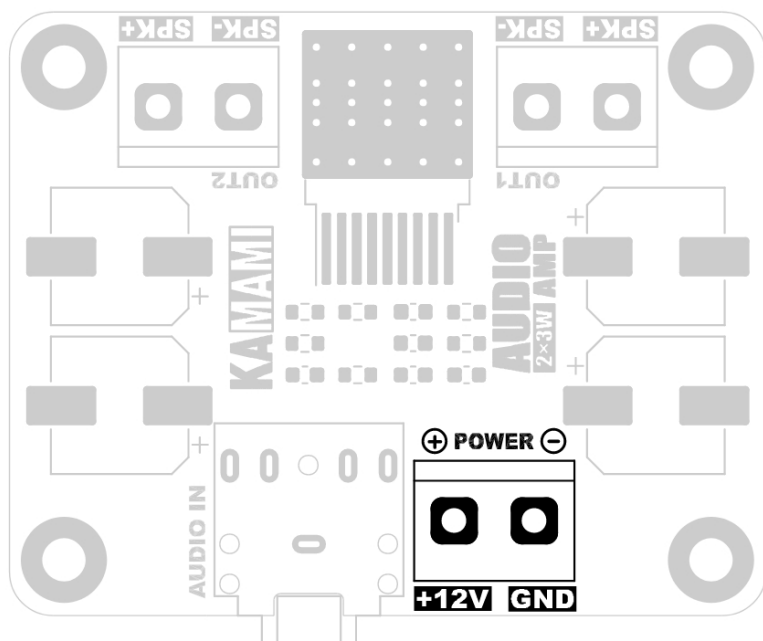


## Widok płytki drukowanej



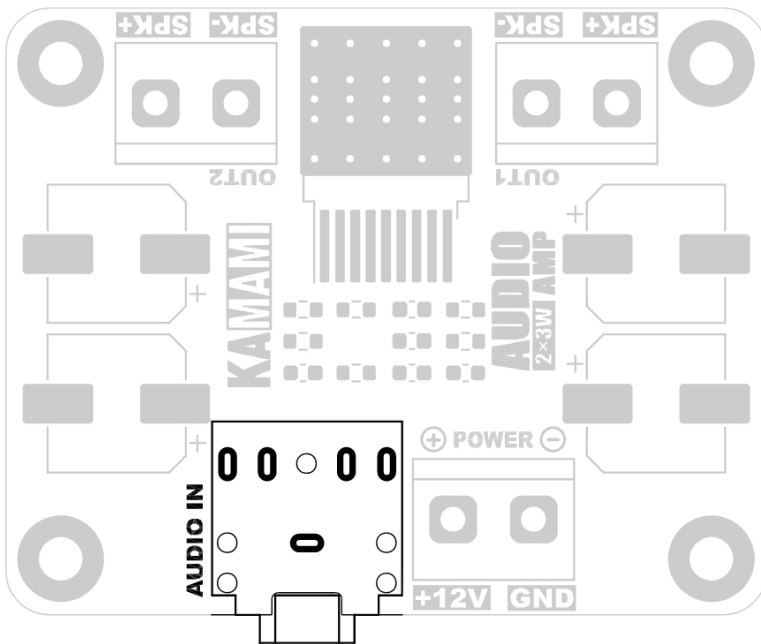
## Zasilanie

Moduł wzmacniacza wyposażony jest w złącze śrubowe **POWER** służące do dołączenia zasilania. Napięcie zasilania powinno mieścić się w przedziale od 10 do 15 VDC. Typowe napięcie zasilania wynosi 12V, wartość taka pozwoli uzyskać nominalne parametry wzmacniacza.



## Wejście audio

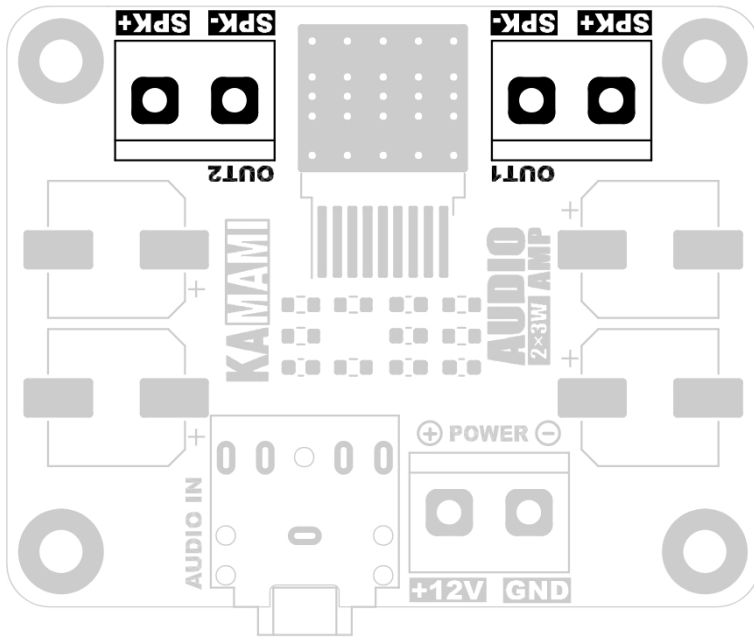
Wejście sygnału audio wyprowadzone zostało na standardowym złączu Jack 3,5 mm **AUDIO IN**.



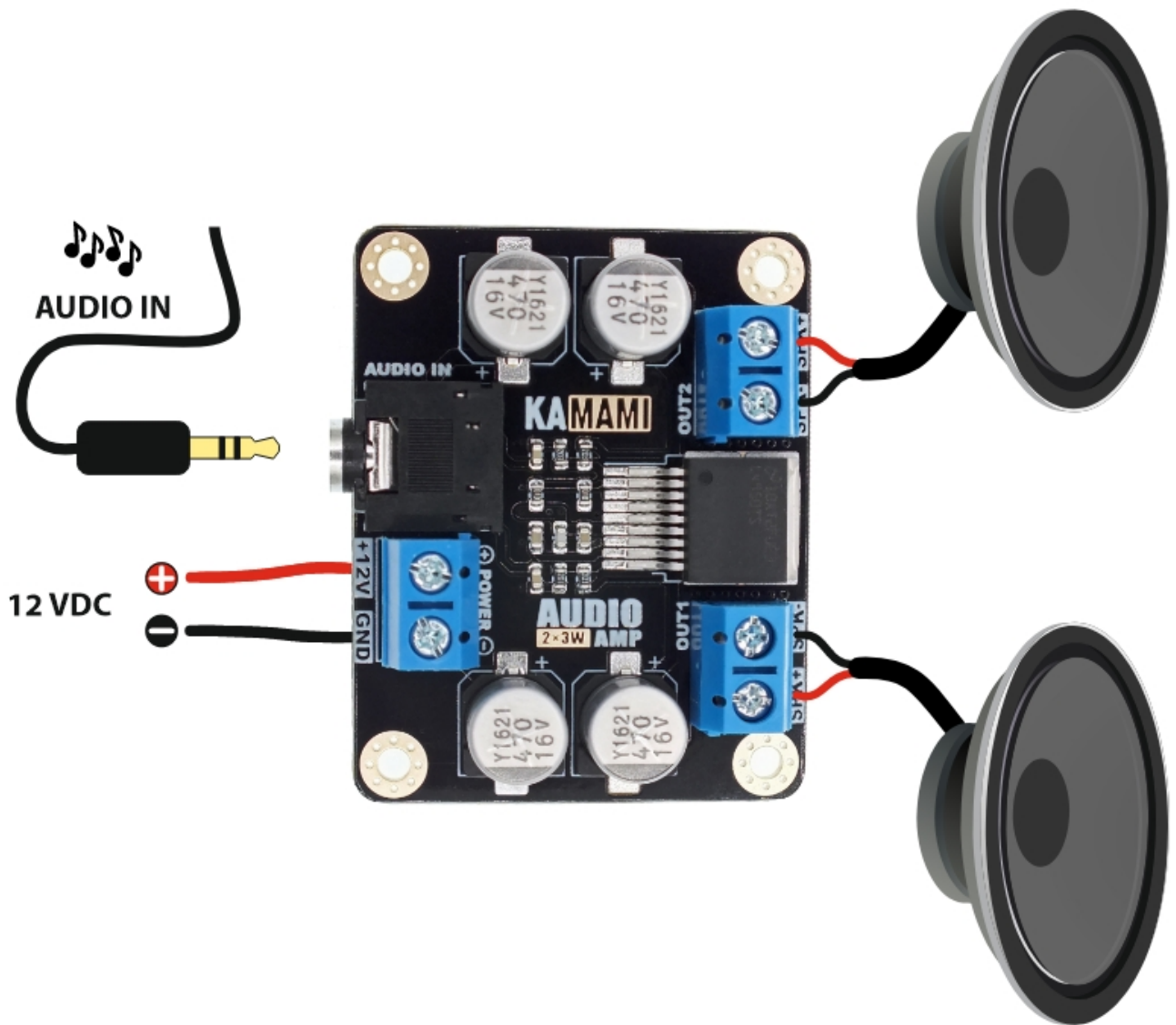


## Wyjścia głośnikowe

Wyjścia głośnikowe są dostępne na złączach śrubowych **OUT1** i **OUT2**



# Podłączenie





Zastrzegamy prawo do wprowadzania zmian bez uprzedzenia.

Oferowane przez nas płytki drukowane mogą się różnić od prezentowanej w dokumentacji, przy czym zmianom nie ulegają jej właściwości użytkowe.

BTC Korporacja gwarantuje zgodność produktu ze specyfikacją.

BTC Korporacja nie ponosi odpowiedzialności za jakiegokolwiek szkody powstałe bezpośrednio lub pośrednio w wyniku użycia lub nieprawidłowego działania produktu.

BTC Korporacja zastrzega sobie prawo do modyfikacji niniejszej dokumentacji bez uprzedzenia.